

# 大田区民プラザ

## 災害時対応マニュアル

### 【小ホール・展示室主催者さま向け】

2026年3月版

#### ●ご利用のみなさまへのお願い

当館において、万が一火災や地震等の非常事態が発生した場合、お部屋の中の安全確保及び避難誘導を行っていただくなど、主催者のみなさまに、ご来場のお客様の安全確保へのご協力をいただきます。ご理解・ご協力をお願いいたします。

当日の催しのスタッフの皆様におかれましては、催しの前に本資料をご一読いただき、避難経路や、万が一の際の役割分担などを、グループ内で必ずご確認くださいませますようお願いいたします。

#### <目次>

安全対策……………P.2

火災発生時……………P.3

地震発生時……………P.4

避難誘導図……………P.5

スタッフ配置表……………P.6

#### 【ご利用当日の連絡先】

大田区民プラザ 03-3750-1611

#### 【館内の内線電話】

※展示室前及び小ホールの舞台袖からかけられます。

フロント 32～34

舞台事務所 50



# 安全対策

## (1)本マニュアルおよびスタッフ配置表の共有

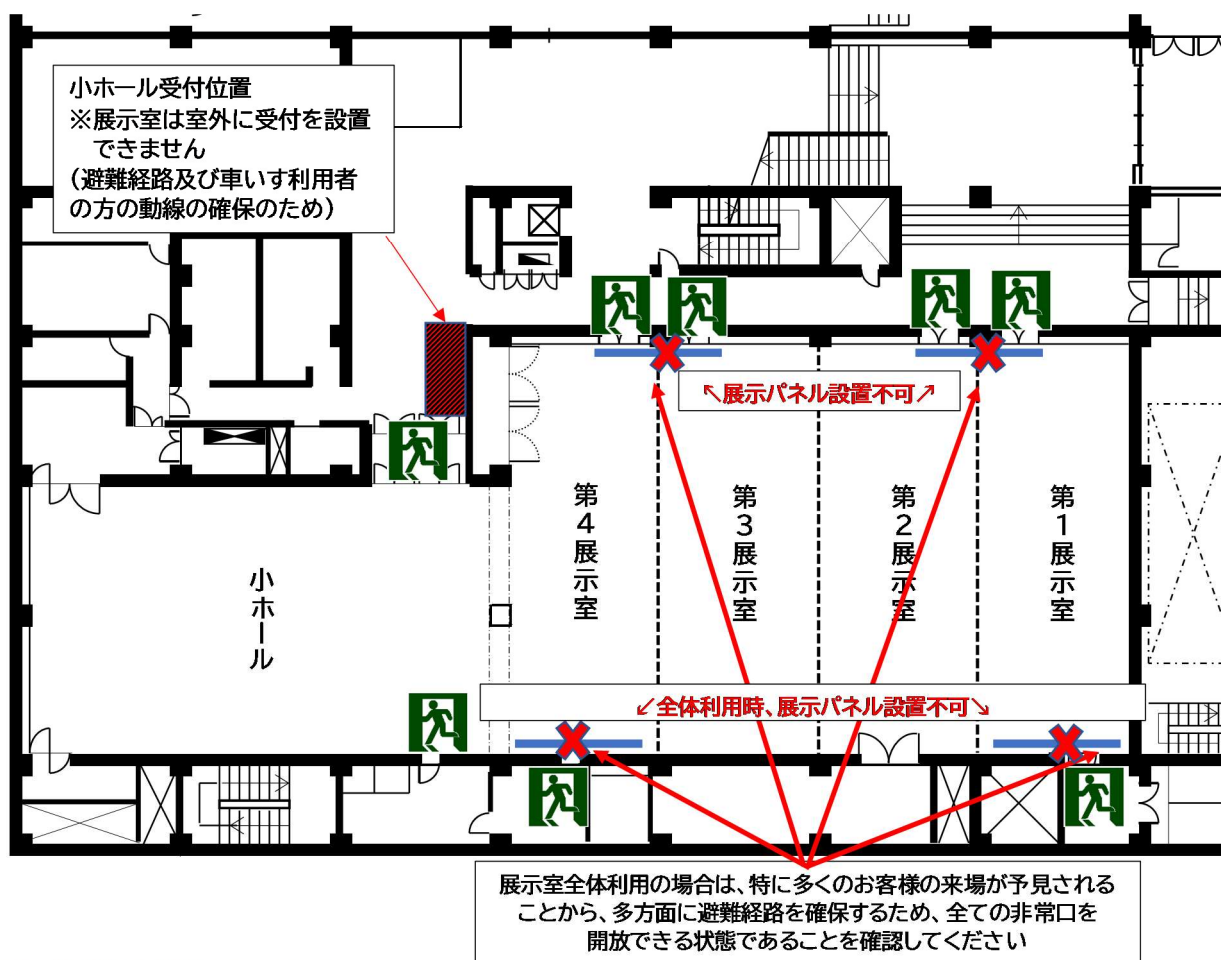
安全のため、当日の催事に従事されるスタッフの皆様は、本マニュアルを必ずご一読いただくようお願いいたします。

また、当日までに本マニュアル6ページのスタッフ配置表を作成していただき、非常時の役割を明確にさせていただくとともに、スタッフの皆様全員に共有してください(当館に提出いただく必要はありません)。

## (2)お部屋の中の安全確保について

### ① 避難経路の確保

- ・避難時の支障となるため、展示室前の廊下や非常口付近には荷物等を置かないでください。
- ・レイアウト作成時に、非常口までの動線がふさがっていないかご確認ください。
- ・開場前に、避難に支障となるものがないか点検をしてください。



### ② 非常用設備について

- ・火災報知器が作動した場合、音響機器が停止する場合があります(緊急館内放送のため)。
- ・非常口誘導灯は消灯できません。

# 火災発生時

## お部屋の中で発生したとき

消防署への通報は  
施設が行います

### I 火 災 発 生

- ・催しを中断してください。
- ・「スタッフ配置表」記載の持ち場につき、ご参加の皆様の避難誘導の準備をしてください。
- ・最寄りの消火器で初期消火にあたってください。
- ※炎が天井まで届く大きさになったら、危険ですので消火を中止し、施設職員の指示を待たず「III 避難誘導」に移行してください。

## お部屋の外で発生したとき (火災報知器が作動する等)

- ・施設スタッフから主催者に連絡し、火災発生箇所等を伝達します。
- ・危険度が高いと思われる場合は、施設から催しを中断していただくようお願いする場合があります。
- ・来場者が満員であったり、小さなお子様や高齢の方が多いなど、避難に時間がかかると見込まれる場合は、避難誘導準備のため、施設側の指示を待たずに催しを中断してください。
- ・施設職員が現場の安全確認をします。「スタッフ配置表」記載の持ち場につき、出演者及び観客の皆様の避難誘導の準備をしてください。避難誘導の開始は、施設からの指示があるまでお待ちください。
- ・火災が確認された場合、公演中でも全館放送を行う場合があります。

### II ア ナ ウ ン ス

#### お客様に伝達

- ・参加者にアナウンスしてください(火災報知器が作動中は、音響設備を使用できません。)  
(アナウンス例)  
「ただいま(場所) で火災が発生しており、安全確認を行っています。  
スタッフの指示があるまで、落ち着いて、そのままお待ちください。」

### III 避 難 誘 導 開 始

#### 非常口 開放

- ・各非常口を開放してください
- ・看板・受付台等、避難の支障になるものは端に寄せるなど通行の邪魔にならない位置に移動してください。

#### 避難誘導開始のアナウンス

- ・参加者にアナウンスしてください。  
(アナウンス例)  
「ただいま(場所) で火災が発生しているため、避難誘導を行います。  
順次スタッフのご案内しますので、スタッフの指示に従って、落ち着いて避難してください。」

#### 順次避難誘導開始

- ・P.5「避難誘导图」に従って、参加者、スタッフのみなさまを館外に誘導してください。
- ・一度に全員が出口に殺到すると危険です。エリアごとに分けるなどして、順次誘導してください

#### 避難誘導

- ・落ち着いて避難していただくことが重要です。参加者に声掛けしてください。  
(アナウンス例)  
「足元に気を付けて、落ち着いて、前の方に続いてください。」
- ・エレベーターは使用できません。
- ・全員が避難したことを確認できたら、避難口の扉を閉めてください(煙が館内に充満するのを防止するため)

### IV 避 難 後

#### 報告

- ・正面玄関付近に集合してください。
- ・集合場所にいる施設スタッフへ、大ホール内の避難誘導を完了したことを伝えてください。
- ・安全の確認が取れるまで、施設内にはお入り頂けません。スタッフの指示をお待ちください。

# 地震発生時

- 大田区民プラザは2024年に耐震工事を行いました。  
安全性の高い建物ですので、地震があってもすぐには避難せず、施設スタッフの指示があるまで館内で待機してください。

## I 緊急地震速報

- ・緊急地震速報を受信したら、揺れに備えて催しを中断し、観客にアナウンスをしてください。  
(アナウンス例)  
「ただいま緊急地震速報が発表されました。念のため揺れに備えて、姿勢を低くし、カバンなどで頭を守ってください。」
  - ・出演者、スタッフの皆様も安全を確保してください。
- △危険ですので、揺れが収まるまでその場で待機してください。**

## II 地震発生

### お客様に伝達

- ・参加者にアナウンスしてください。  
(アナウンス例)  
「ただいま、建物の安全確認が行われています。スタッフの指示があるまで、落ち着いて、そのままお待ちください。」
- ・パニックにならないよう、落ち着いていただくことが重要です。

### 参加者・スタッフの安否確認

- ・地震による負傷者がいないか確認してください。
- ・負傷者がいた場合、周りの安全を確保し、倒壊する危険があるようなものが近くにある場合は、負傷者を安全な場所に移動してください。
- ・負傷者がいた場合は、施設スタッフに連絡してください。

### 避難誘導の準備

- ・地震により建物の倒壊の危険や火災の発生が確認された場合には、避難していただきます。
- ・非常口の扉をすべて開放してください。
- ・看板・受付台等、避難の支障になるものは端に寄せるなど通行の邪魔にならない位置に移動してください。
- ・「スタッフ配置表」記載の持ち場につき、避難誘導の準備をしてください。

施設から避難誘導の指示があった場合

### 避難誘導開始のアナウンス

- ・参加者にアナウンスしてください。  
(アナウンス例)  
「ただいまの地震により(場所)\_\_\_\_\_で(火災が発生・壁面が崩落)しているため、避難誘導を行います。  
順次スタッフのご案内しますので、スタッフの指示に従って、落ち着いて避難してください。」

### 順次避難誘導開始

- ・P.5「避難誘导图」に従って、参加者、スタッフのみなさまを館外に誘導してください。
- ・一度に全員が出口に殺到すると危険です。席のエリアごとに分けるなどして、順次誘導してください

### 避難誘導

- ・落ち着いて避難していただくことが重要です。参加者に声掛けしてください。  
(アナウンス例)  
「足元に気を付けて、落ち着いて、前の方に続いてください。」
- ・エレベーターは使用できません。
- ・全員が避難したことを確認してください

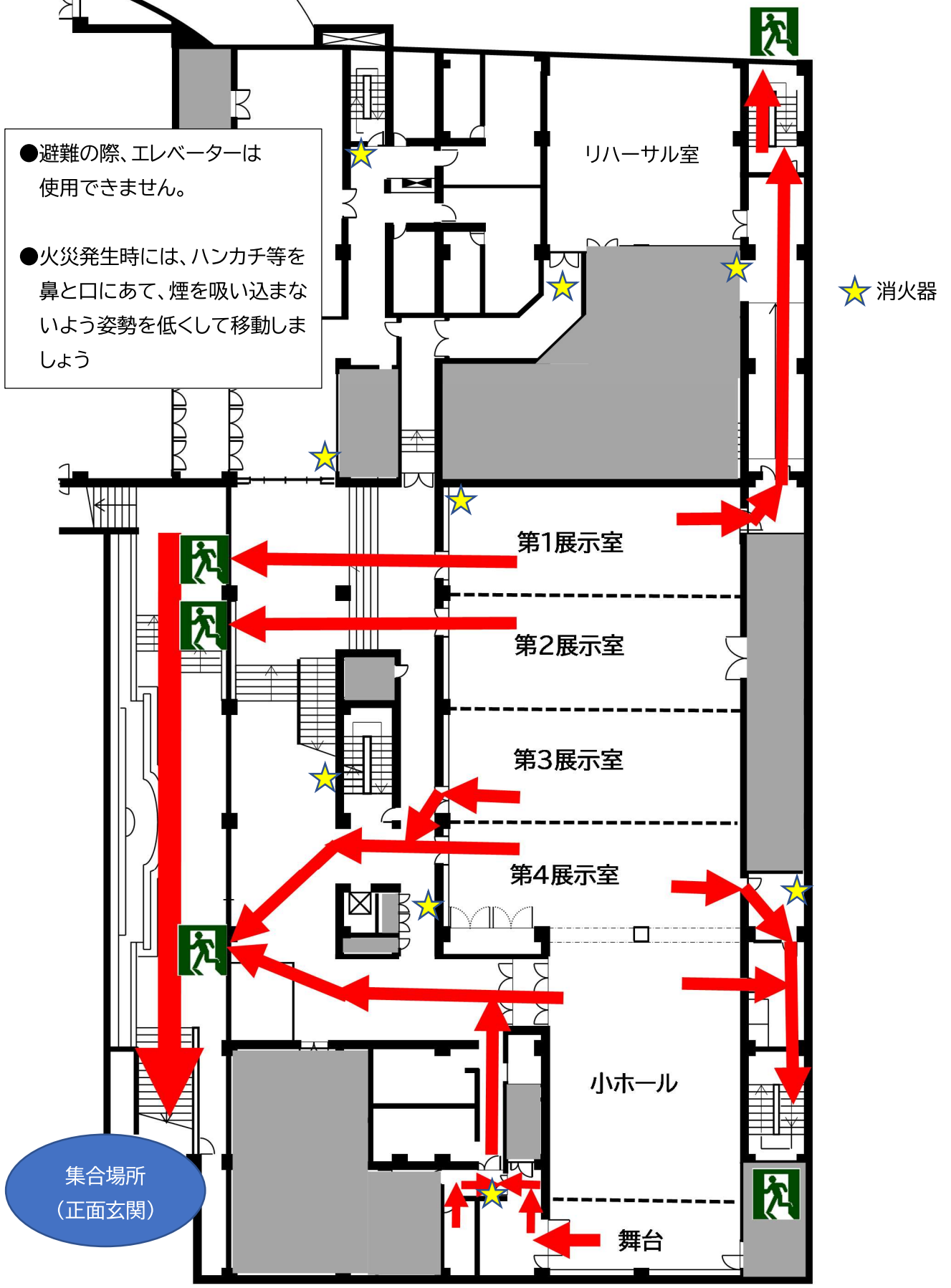
## IV 避難後

### 報告

- ・正面玄関付近に集合してください。
- ・集合場所にいる施設スタッフへ、大ホール内の避難誘導を完了したことを伝えてください。
- ・安全の確認が取れるまで、施設内にはお入り頂けません。スタッフの指示をお待ちください。

# 避難誘導図

- 避難の際、エレベーターは使用できません。
- 火災発生時には、ハンカチ等を鼻と口にあて、煙を吸い込まないように姿勢を低くして移動しましょう



# 大田区民プラザ スタッフ配置表(小ホール・展示室用)

日時	年 月 日	開場	:
		開演	:
		終演	:
催事名			
主催者名			
当日の責任者			

小ホール利用の場合、ご記入ください		
控室担当		
客席誘導担当	入口扉	
	奥側非常扉	

展示室利用の場合、ご記入ください		
第1展示室	入口扉	
第2展示室	入口扉	
第3展示室	入口扉	
第4展示室	入口扉	
※展示室全室 利用の場合	奥側非常扉 (第1展示室側)	
	奥側非常扉 (第4展示室側)	

**【注意事項】**

- ・地震・火災発生時には各担当の扉をすべて開放してください。
- ・当日参加されるスタッフの方は、事前にならず「災害時対応マニュアル(小ホール・展示室主催者さま向け)」をお読みいただき、表内記載のスタッフ全員に本表を共有してください。
- ・本表をホールに提出いただく必要はありません。